

THEATER AM HECHTPLATZ

Kontakte

Adresse Theater: Theater am Hechtplatz
Hechtplatz 7
8001 Zürich

Vorverkauf: Di – Sa 16.00 – 19.00 Uhr
Oktober bis März zusätzlich Mi, Sa und So 10.00 – 14.00 Uhr
Tages- / Abendkasse: 1 Stunde vor Vorstellungsbeginn
Tel. +41 44 415 15 15

www.theaterhechtplatz.ch

Adresse Büro: Theater am Hechtplatz
Betriebsbüro
Schifflande 24
8001 Zürich

Künstlerische Leitung: Dominik Flaschka
Tel. +41 44 412 31 29
dominik.flaschka@zuerich.ch

Administrative Leitung: Pascale Vogel
Tel. +41 44 412 31 26
pascale.vogel@zuerich.ch

Betriebsleitung: Sandra Rohner
Tel. +41 44 412 30 90
sandra.rohner@zuerich.ch

Kommunikation & Marketing: Charlotte Staehelin
Tel. +41 44 412 37 77
charlotte.staehelin@zuerich.ch

Technische Leitung: Kaj Evers
Tel.: +41 76 607 63 96
kaj.evers@zuerich.ch

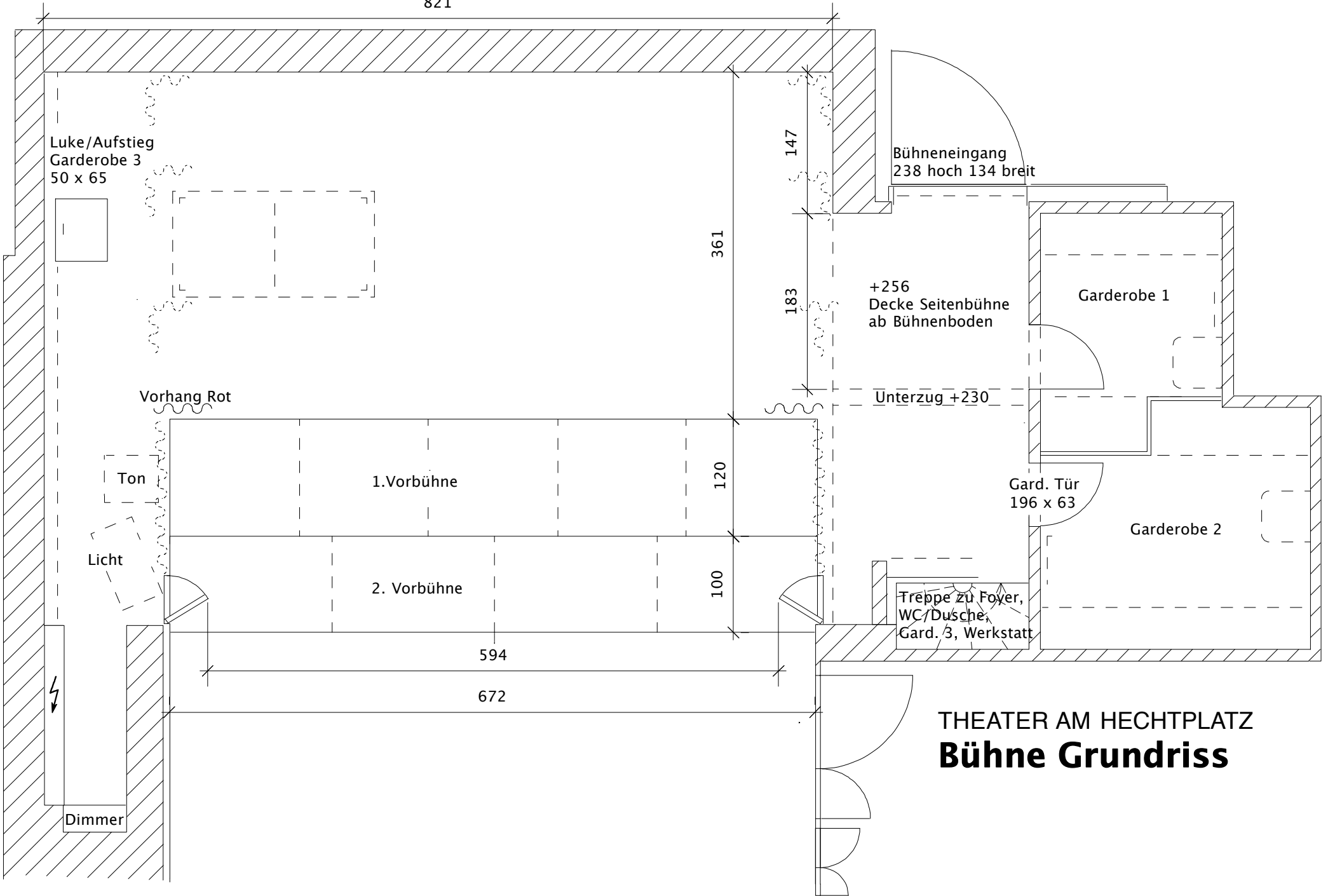
Techniker: Simon Schmidmeister
Tel. +41 79 620 81 41
tanhan@gmx.ch

Markus Ludstock
Tel. +41 79 348 73 50
markus.ludstock@j4fun.ch

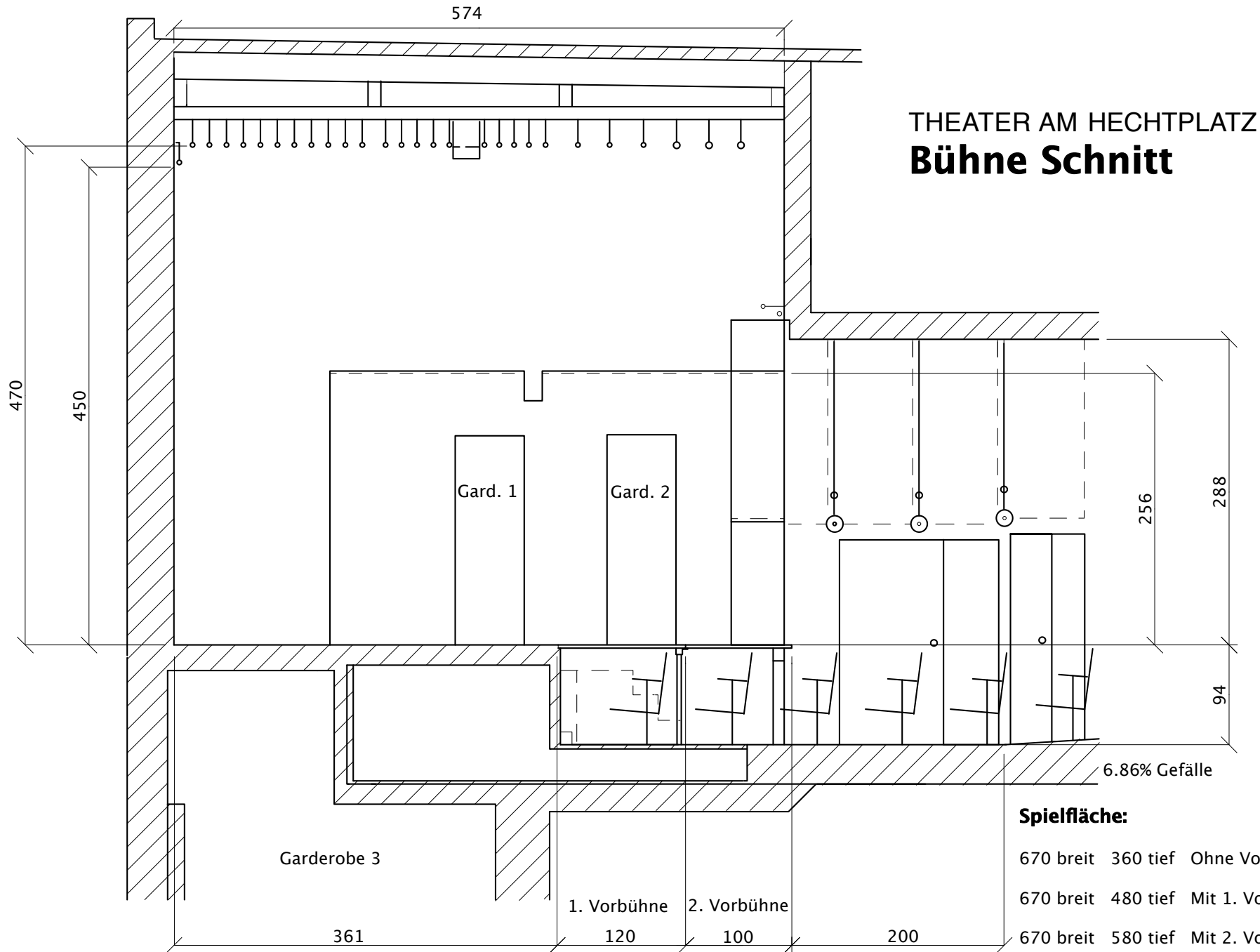
John Schumacher
Tel. +41 79 409 50 62

Andreas Egg
Tel. +41 79 477 48 98

821



THEATER AM HECHTPLATZ
Bühne Grundriss

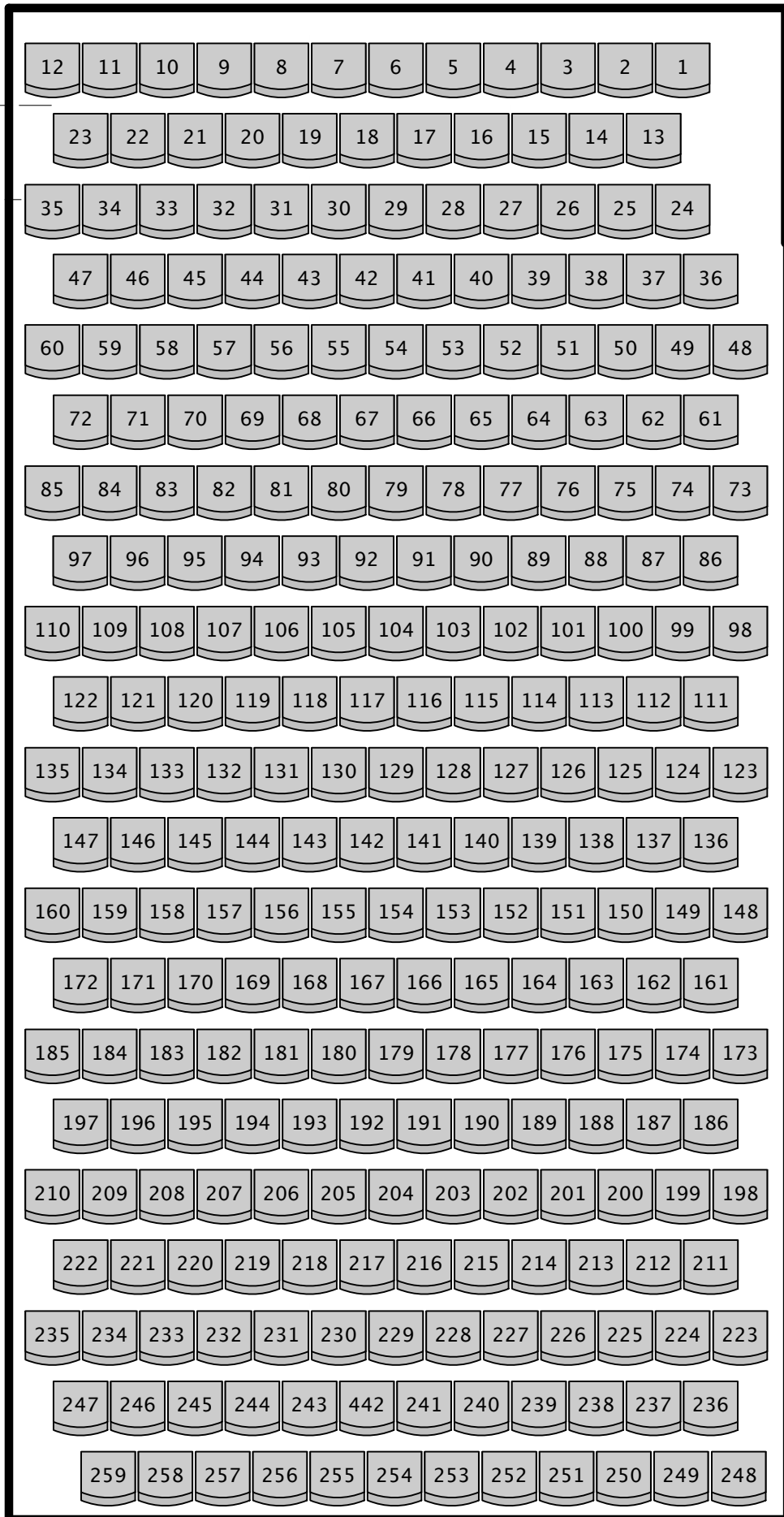


BÜHNE

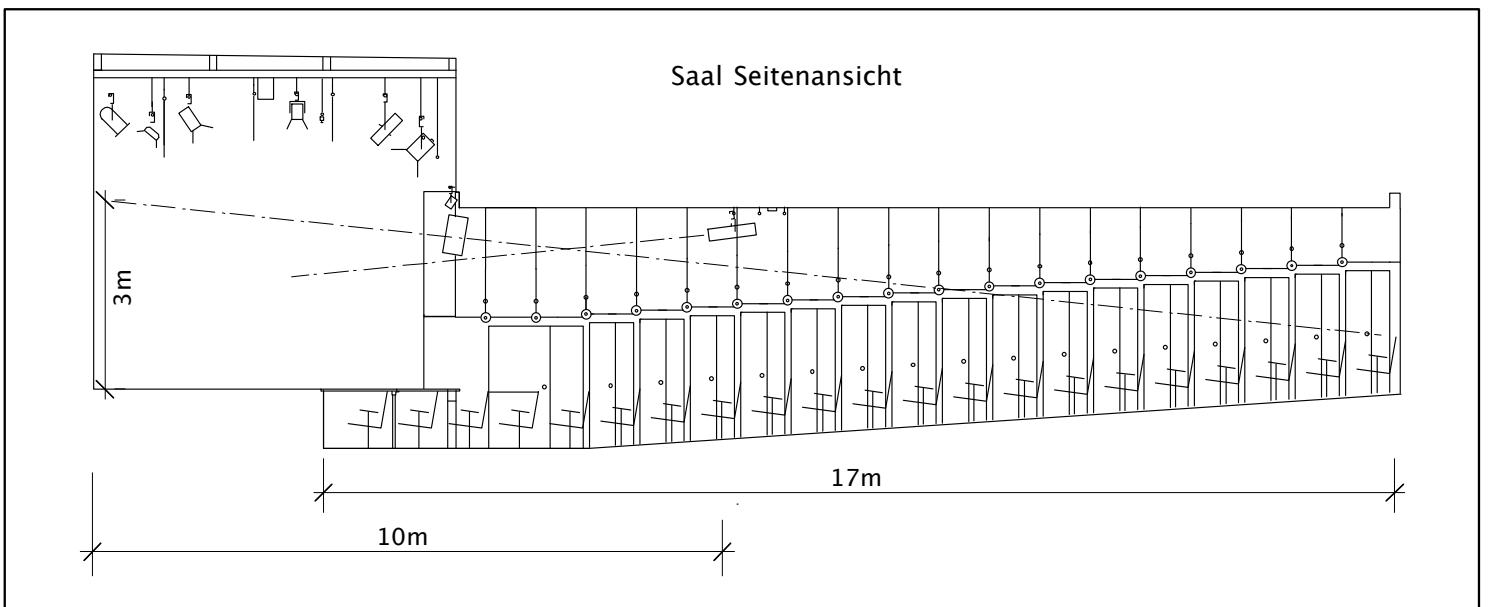
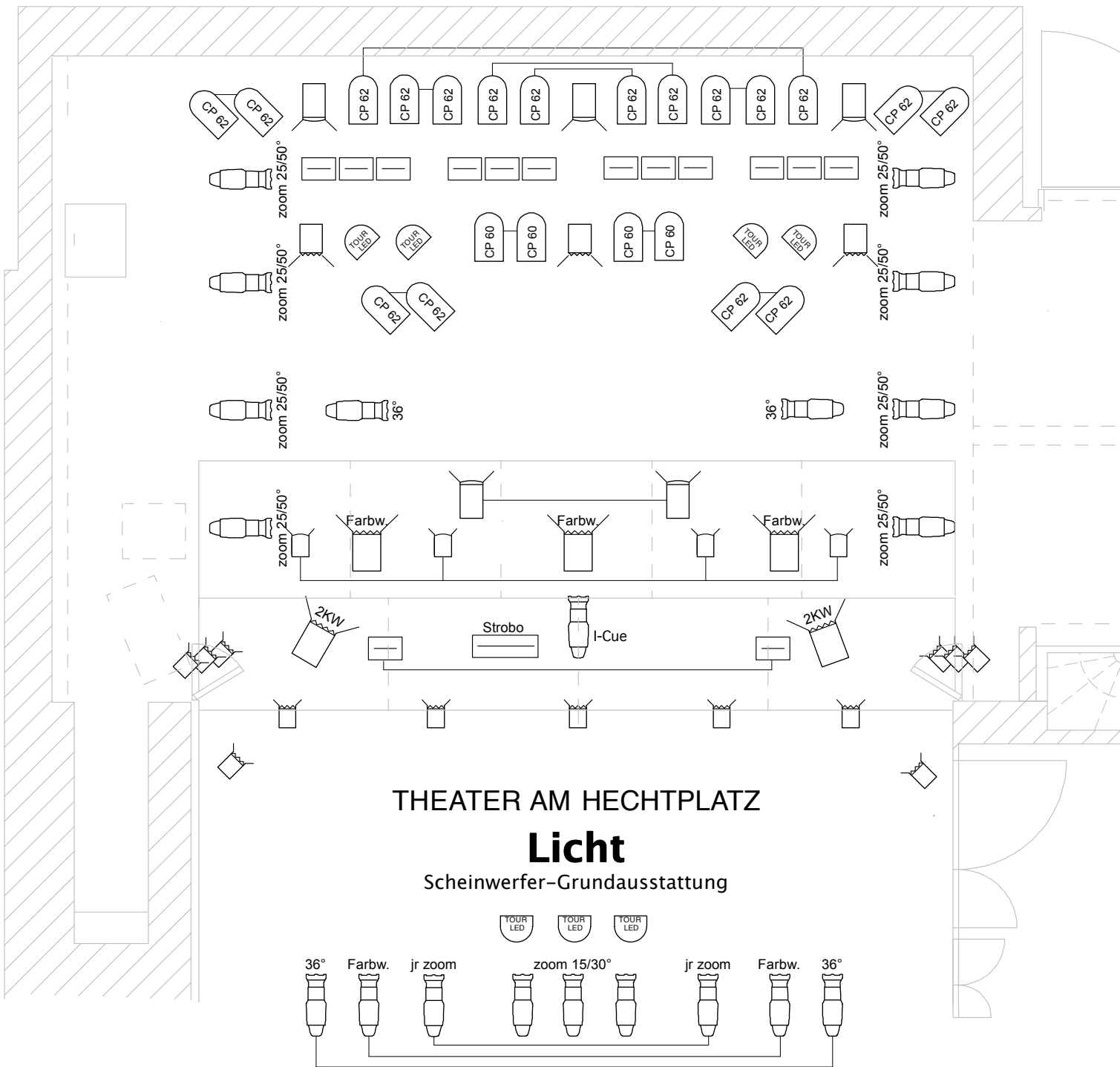
1.VORBÜHNE

2.VORBÜHNE

TÜREN



THEATER AM HECHTPLATZ
Bestuhlungsplan



THEATER AM HECHTPLATZ

Licht

Pult : Zero88 ORB XF
60 Submaster-Regler (x 100 Seiten), oder 40 Submaster und 20 Cue-Stacks,
A/B Playback manuell möglich, 4 DMX Universen, 2 Touchscreens

Dimmer : 60 / 10A Strand Act6 div.

Scheinwerfer :

750 W (HPL)	PROFIL 25/50°	SOURCE 4 / ETC ZOOM	14 Stk.
	PROFIL 15/30°	SOURCE 4 / ETC ZOOM	5
	PROFIL 26°	SOURCE 4 / ETC (2 x als Farbw., 1 x I-Cue Rosco)	4
	PROFIL 19°	SOURCE 4 / ETC	1
575W (HPL)	PROFIL 36°	SOURCE 4 / ETC	4
	PROFIL 25/50°	SOURCE 4 JR ZOOM / ETC	2
2000 W	F (Fresnel/Stufenlinse)	SPOTLIGHT (3 x als Farbwechsler)	5
1000 W	PC	CANTATA / STRAND	8
	F	CANTATA	5
	PAR 64	mehrheitlich CP62; CP60 und CP61 je ca. 6 Stk.	26
	FLUTER SYM.	STRAND (ohne Torblende)	4
650 W	PC	ACCLAIM / SELECON	12
500 W	PC	MINIM / STRAND	4
	F	MINIM / STRAND	6
	F	BAMBINO / STRAND	2
	F	SPOTLIGHT	4
	PC	SPOTLIGHT (Alt)	8
	PROFIL	SPOTLIGHT (Alt)	4
	FLUTER ASYM.	CODA / STRAND	8
	FLUTER SYM.	LITO	4
LED-Spot	TourLED 42	Expolite	8
LED-Flächenleuchte	Asterion	Lucifer	3

Diverses : Alle PC und F mit Torblende, 8 Irisblenden für Source4,
I-Cue Rosco (DMX-bewegter Spiegel vor Source4, Bühnenportal Mitte),
5 Farbwechsler Rainbow (2 im Saal vor Source4 26°, 3 im Bühnenportal vor 2kW F),
div. Gobos, 3 Roto-Gobos Rosco, Strobo (Atomic 3000), Dimmbare FL (VIP-90 alt),
UV FL, Pin-Spots, Spiegelkugel 30 cm, Rauch (Look Viper), Hazer (Look Unique),
Stative, alte Scheinwerfer, LED-Stripes, usw. nach Absprache

Stromanschlüsse: CEE 16, CEE 32, T25, div. Adapter

Die Gesamtabsicherung ist zu knapp bemessen, grosse Lasten bitte nach Absprache

THEATER AM HECHTPLATZ Ton

Speaker:

Saal, Center, Delay: 6 x Adamson CB1
 Subwoofer 1 x Adamson B118
 Monitore: 2 x TW Audio M8,
 2 x Adamson 10 MX
 4 x Kling & Freitag CA 106

Mixer:

Allen&Heath iLive-T80
 20 Fader à 4 Layer, 32 Eingänge
 Crest Audio XR20 12Mono 4Stereo In
 4/2/1, 2 Param. Mitten, 6Aux
 (Yamaha DM1000 nach Asprache)

EQs: Klark 2x30 Band, Audient 2x30,
 dbx 2x30

Hall: PCM 70 Lexicon

2 **CD**-Player, 2 x **Minidisc** (Autopause)

Mics:

5 x Shure SM86, 1 x SM58, 3 x SM57
 2 x Beta 91 (Grenzfläche)
 4 x Rode NT5 (Niere, Cond.), 3 x AKG
 BlueLine (Hyperniere), 1 x AKG C-414,
 2 x Neumann KM 184

SenderMics:

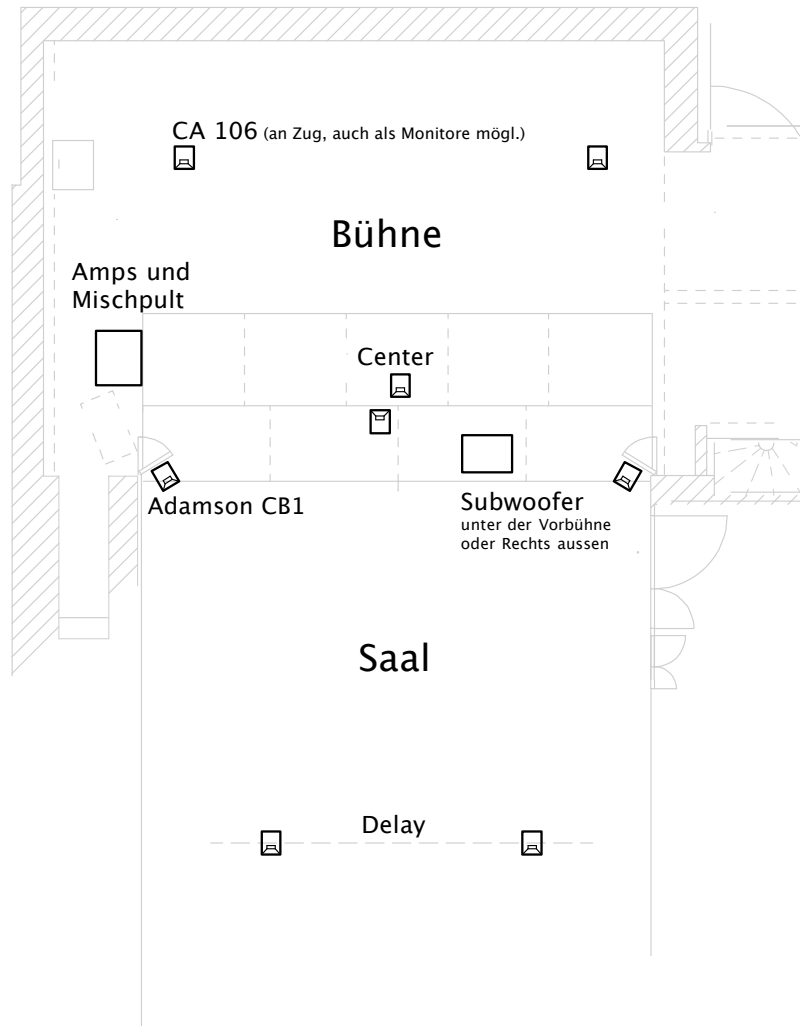
12 x Sennheiser SK 500-D G2 mit DPA
 4066F Headset, 2 x Sennheiser Handmic
 E-935, 12 Empfänger EM 500

5 x **DI**, 10 **Micständer**

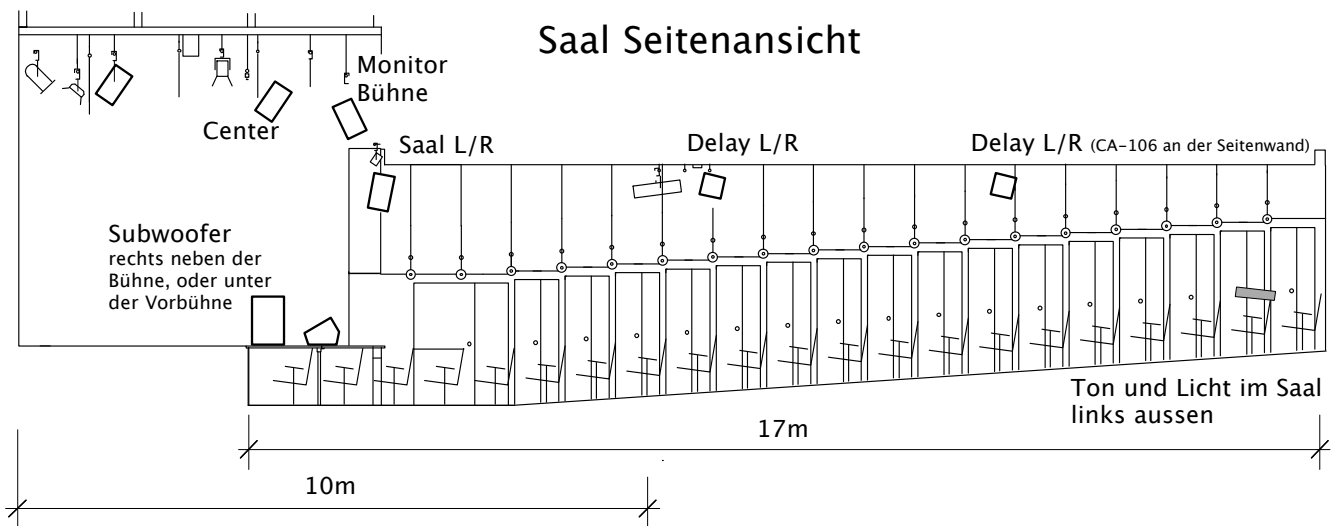
Muco: 16/4 20m

Amps: LAB/div. Total 10 Kanäle

Controller: Xilia XP 40-80
 (L/R/4 x Delay/Center/Sub)



Soll der Ton (ebenso das Licht) vom Saal aus gefahren werden, muss dies bei Vertragsabschluss abgesprochen werden, da im Saal Zuschauerplätze wegfallen.



THEATER AM HECHTPLATZ

Bühne

Spielfläche	670 x 361 670 x 481 670 x 581	ohne Vorbühne mit 1. Vorbühne mit 2. Vorbühne	(260 Plätze) (237 Plätze) (225 Plätze)
Höhe	Züge ab Boden (siehe Schnitt) Soffitten ab Boden		460 ca. 370
Bühnenboden	schwarz gestrichen, Riemen Oregon		
Züge	28 Handkurbelzüge (Rohre div. Ø)		100 Kg/Punktlast 30 Kg
Hauptvorhang	rot, Samt		
Aushang	schwarzer Samt 10 Schenkel Rückvorhang zweiteilig div. Soffitten, Molton		je 180 breit x 460 hoch je 360 breit x 460 hoch
Vorhang	schwarzer Samt, zweiteilig je (auch als Hauptvorhang möglich)		360 breit x 460 hoch
Shirting	weiss gebleicht		700 breit x 410 hoch
Vorhang	rot (gleich wie Saal)		700 breit x 420 hoch
Rückwand	schwarz gestrichene Backsteinmauer		
Tanzteppich	schwarz (auch für beide Vorbühnen) nach Absprache		
Stühle / Tische	Div. nach Absprache		
Rednerpult	schwarz		
Treppe	Saal zu Bühne		
Div.	Bühnengewichte, Stative, Bühnenbildstützen, kleine Podeste, 4 Notenpulte mit Pultlampe		
Kein Flügel	Wir besitzen weder einen FLÜGEL noch ein KLAVIER! Das Mieten und Stimmen wird durch uns organisiert. Wir bitten um rechtzeitige Absprache.		
Rauchmaschine & Hazer	über Lichtpult steuerbar		

THEATER AM HECHTPLATZ

Verschiedenes

Zuschauerraum: 259 Plätze ohne Vorbühne (Bühnentiefe 3.61m)
236 Plätze mit 1. Vorbühne (Bühnentiefe 4.81m)
224 Plätze mit 2. Vorbühne (Bühnentiefe 5.81m)

Die Sitze sind fest montiert, 2 Rollstuhlplätze (Platz 24 und 36)
Der Zuschauerraum ist ab der 5. Reihe (ohne Vorbühne) leicht ansteigend.

Es sind keine Parkplätze vorhanden, nur das Ein- und Ausladen ist gestattet.

Ein Parkhaus befindet sich in der Nähe (Parkhaus Hohe Promenade, siehe Zufahrtsplan Seite 11).

Die Künstlergarderoben befinden sich rechts neben der Bühne, eine für drei und eine kleinere für zwei Personen. Im Untergeschoss befinden sich eine grössere Garderobe für zehn Personen sowie eine kleine Dusche und die Künstler-Toilette.
Durch eine kleine Luke ist ein Aufstieg zur linken Bühnenseite möglich (siehe Grundriss).

Waschmaschine, Bügelbrett und Bügeleisen sind vorhanden.

Eine Werkstatt für kleinere Arbeiten und Reparaturen befindet sich im Untergeschoss.

An Märchenspieltagen (meistens Mi, Sa, So, Mitte Oktober bis Ende April), ist das Theater tagsüber besetzt, die Bühne steht jeweils ab ca. 18.00 Uhr wieder zur Verfügung. Zudem finden häufig Lesungen, Montagsprogramme oder Proben statt. Die Bühne muss daher häufig vollständig abgebaut werden.

Während der Märchensaison dient ein Baucontainer (ca. 2x6m) hinter dem Bühneneingang als Lagerraum. Requisiten und kleinere Bühnenelemente werden neben der Bühne in der Garderobe für drei Personen untergebracht, diese ist dem Abendstück vorbehalten.

Wird die grosse Garderobe im Untergeschoss benutzt, sind die Spiegelplätze vor Märchenspieltagen frei zu räumen.

Das Licht- und das Tonpult befinden sich auf der linken Seite neben der Bühne. Sicht auf die ganze Bühne ist möglich.

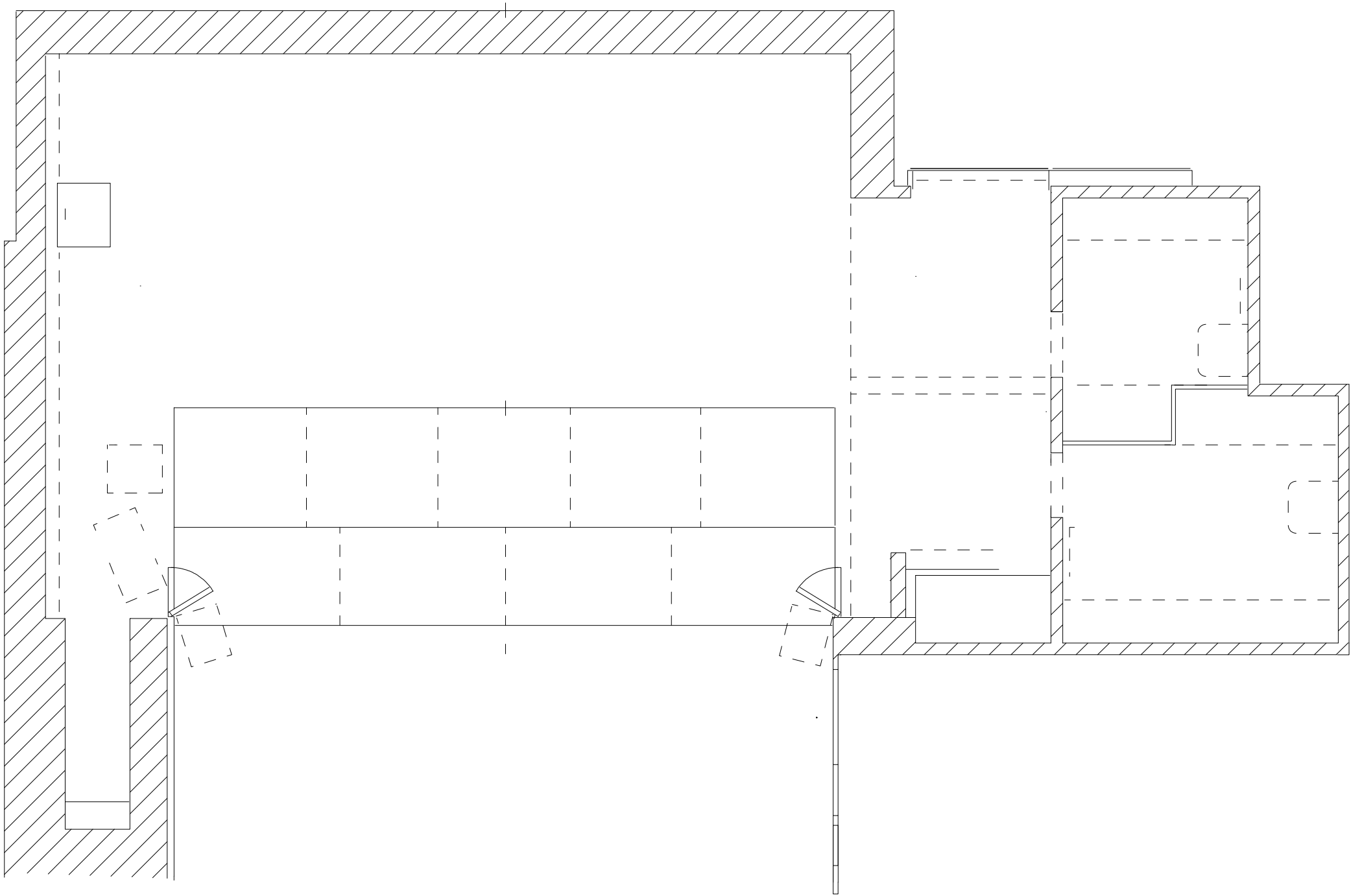
Falls das Licht und/oder der Ton vom Saal aus gefahren werden müssen, oder aus einem anderen Grund Platz im Saal beansprucht wird, ist dies bei Vertragsabschluss mit uns zu regeln.

Vorverkauf:

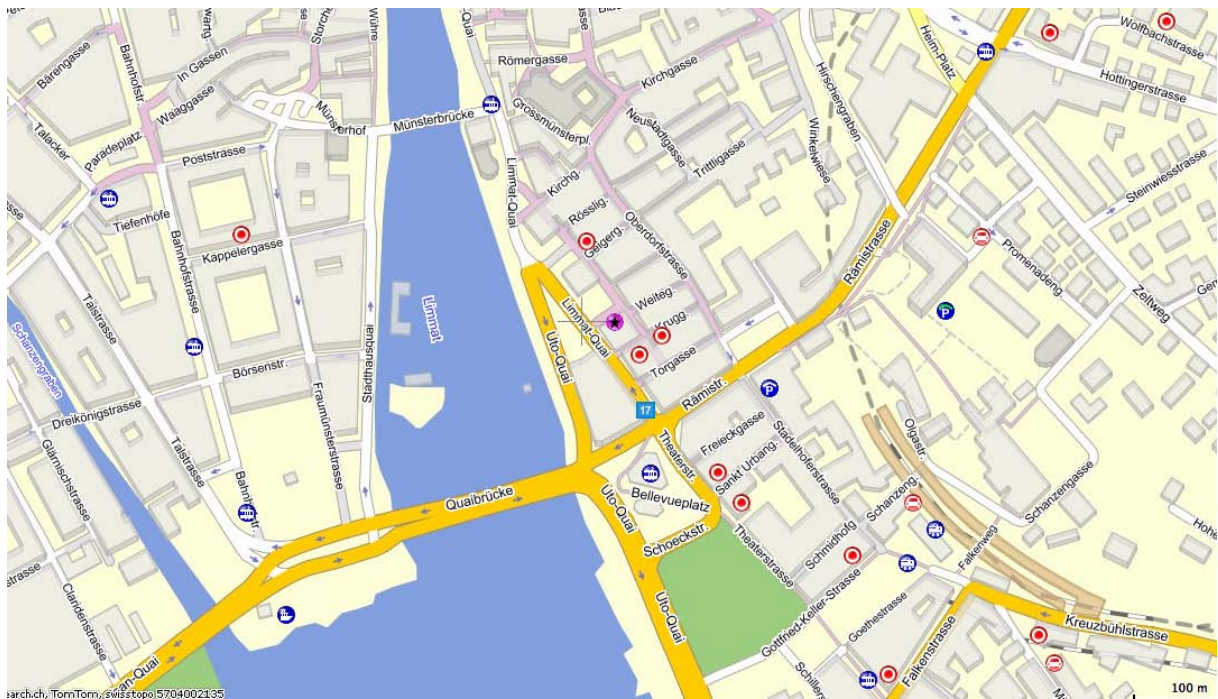
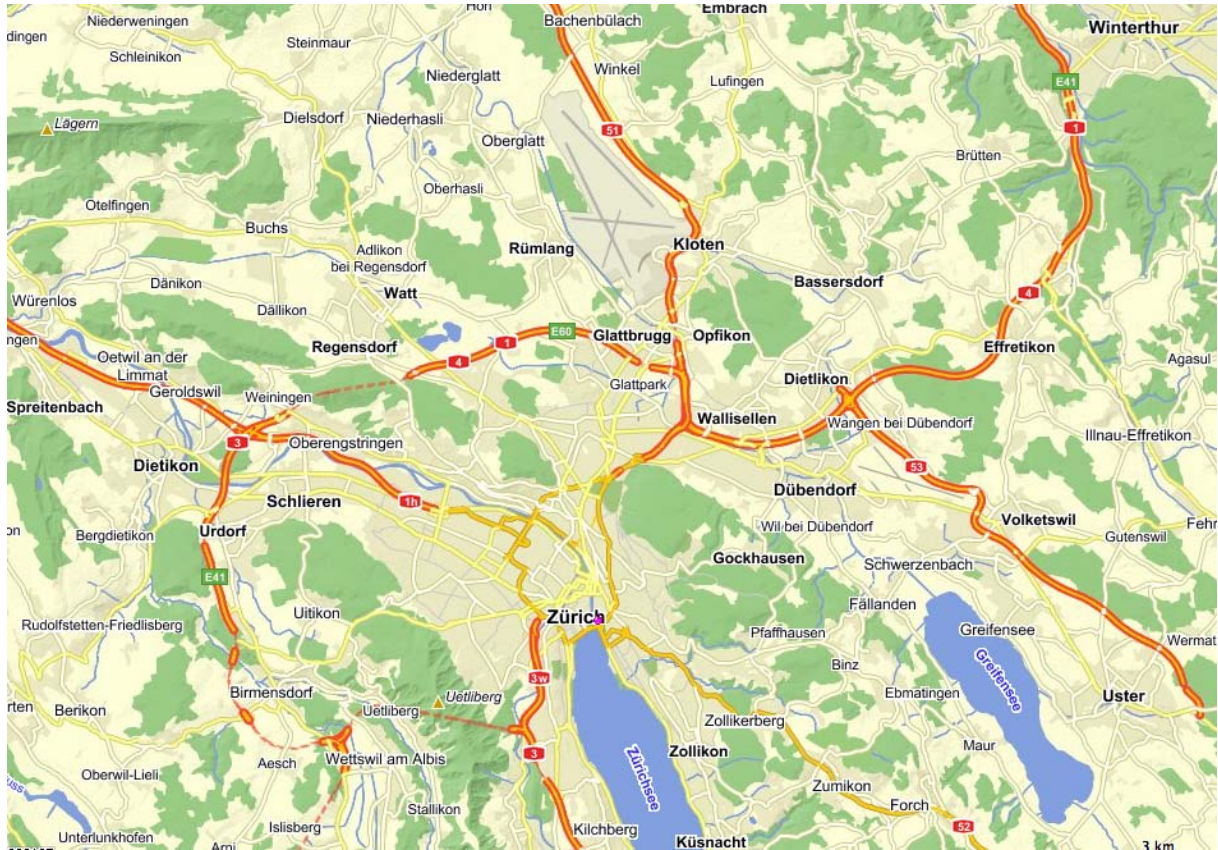
Dienstag bis Samstag 16.00 bis 19.00 Uhr,
Oktober bis März zusätzlich Mittwoch, Samstag und Sonntag 10.00 bis 14.00 Uhr
Tages-/Abendkasse: 1 Stunde vor Vorstellungsbeginn
Tel. 044 252 32 34

Im Foyer befindet sich eine kleine Bar, die vor der Vorstellung, in der Pause und meistens auch nach der Vorstellung geöffnet ist. Für die Künstlerinnen und Künstler stehen in der unteren Garderobe kostenlos Kaffee, Mineralwasser und Früchte zur Verfügung.

In unmittelbarer Nähe des Theaters befinden sich verschiedene Restaurants und Imbissbuden.



Zufahrt



Bühneneingang: Limmatquai / Kruggasse gegenüber Starbucks-Café
Tramhaltestelle Bellevue / Parkhaus Hohe Promenade an der Rämistrasse 22a
www.map.search.ch/?name=Theater+am+Hechtplatz